



## ПРАВИТЕЛЬСТВО РЕСПУБЛИКИ ЮЖНАЯ ОСЕТИЯ

### ПОСТАНОВЛЕНИЕ

от 27 ноября 2019 года № 64

О внесении изменений в Постановление Правительства Республики Южная Осетия от 4 июня 2010 года № 47 «О реорганизации Лиахвского государственного заповедника в Государственное учреждение «Юго-Осетинский государственный заповедник Республики Южная Осетия»

В целях сохранения эталонных природных ландшафтов, редких и ценных видов животных и растений Правительство Республики Южная Осетия **п о с т а н о в л я е т**:

Внести следующие изменения в Постановление Правительства Республики Южная Осетия от 4 июня 2010 года № 47 «О реорганизации Лиахвского государственного заповедника в Государственное учреждение «Юго-Осетинский государственный заповедник Республики Южная Осетия»:

1) в постановительной части пункты 2, 3, 4 изложить в следующей редакции:

«2. Передать из оперативного управления Управления лесного хозяйства Республики Южная Осетия части территорий Уанатско-Белотского (Ванатско-Белотского), Ксуисского, Громского, Ларгвисского, Калетского, Уиста (Цнелисского) и Терегуанского (Терегванского) лесничеств в оперативное управление Государственного учреждения «Юго-Осетинский государственный заповедник Республики Южная Осетия» согласно Приложению № 1 к настоящему Постановлению;

3. Утвердить описания границ заповедных территорий, находящихся в оперативном управлении Государственного учреждения «Юго-Осетинский государственный заповедник Республики Южная Осетия», согласно Приложению № 2 к настоящему Постановлению;

4. Утвердить карту-схему границ заповедных территорий, находящихся в оперативном управлении Государственного учреждения «Юго-Осетинский государственный заповедник Республики Южная Осетия», согласно Приложению № 3 к настоящему Постановлению;

2) Приложения №№ 1, 2, 3 изложить в редакции соответственно приложений №№ 1, 2, 3 к настоящему Постановлению;

3) Признать утратившим силу пункт 6.

Председатель Правительства  
Республики Южная Осетия



Э. Пухаев

Приложение № 1  
к Постановлению Правительства  
Республики Южная Осетия  
от 27 ноября 2019 года № 64

Территории,  
передаваемые в оперативное управление Государственному учреждению  
«Юго-Осетинский государственный заповедник Республики Южная Осетия»

Цхинвальский район

Унаутекско-Белотекское (Унаутекско-Белотекское) лесничество, № квартала	Площадь (га)	Ксуисское лесничество, № квартала	Площадь (га)	Громское лесничество, № квартала	Площадь (га)
1	157	4	257	1	60
2	116	5	170	2	151
3	127	7 1/2	85	3	113
4	54	8 2/3	98	6	96
5	33	12	188	5	106
6	150	23 2/3	80	4	125
7	69	13	103	7	56
8	98	14	136	8	125
9	76	15	95	13	128
10	92	16	230	11	164
11	46	17	293	10	112
12	135	18	232	9	150
17	150	19	176	12	134
18	178	20	221	21	128
19	130			20	162
20	107			25	102
21	155			24	168
22	105			39	162
33	94			41	160
34	102			40	125
35	82			55	98
36	162			58	134
51	136			57	80
53	93			71	130
59	125			64	150
57	175			72	130
54	150			77	134
43	166			78	327
41	200			80	135

38	108			82	167
37	83			81	203
61	96			79	192
60	168			74	261
55	182			73	158
49	169			65	130
50	172			68	153
48	115			59	190
46	137			67	185
45	179			61	150
44	129			60	89
42	111			48	200
40	87			49	162
39	175			50	173
47	49			51	184
56	203			52	163
58	180			44	150
62	125			46	139
63	144			47	173
64	142			45	127
66	96			31	178
67	147			32	80
65	175			33	156
				16	158
				17	142
				14	154
				15	180
				30	194
				29	112
				28	187
				26	150
				42	81
				43	78
<b>52</b>	<b>6635</b>	<b>14</b>	<b>2364</b>	<b>62</b>	<b>9044</b>

Итого лесных кварталов по Цхинвальскому району – 128

Площадь – 18 043 га

Площадь существующего Лиахиского заповедника – 6 388 га

Площадь озера Кельшад (озеро Кель) – 300 га

Общая площадь заповедных территорий по Цхинвальскому району – 58 594 га

Знаурский район

Калетское лесничество, № квартала	Площадь (га)	Унста (Целисское) лесничество № квартала	Площадь (га)	Терегуанское (Терегуанское) лесничество, № квартала	Площадь (га)
30	150	1	159	1	130
27	207	2	188	2	120
26	188	3	173	3	117
23	98	4	292	4	122
21	163	5	117	19	118
22	142	6	170		
20	124	7	138		
19	155	8	172		
17	181	9	161		
15	270	10	155		
14	172	11	174		
9	150	13	171		
10	135	14	156		
7	208	18	169		
6	102				
5	142				
3	92				
2	91				
1	154				
12	174				
13	231				
16	249				
18	192				
24	265				
28	178				
<b>25</b>	<b>4213</b>	<b>14</b>	<b>2395</b>	<b>5</b>	<b>607</b>

Итого лесных кварталов по Знаурскому району – 44

Всего площадь заповедных территорий по Знаурскому району – 7 215 га

Ленингорский район

Ларгвисское лесничество, № квартала	Площадь (га)
1	146
2	154
3	175
4	219
5	160
6	279
7	235
8	175
9	213
10	189
11	220
12	170
13	94
14	210
15	146
16	165
17	179
18	164
19	169
21	300
23	130
25	163
26	287
36	206
37	143
38	229
39	216
40	147
72	209
73	279
<b>30</b>	<b>5771</b>
Альпийские луга, га	13 869
<b>Итого:</b>	<b>19 640</b>

Итого лесных кварталов по Ленингорскому району – 30

Всего площадей заповедных территорий по Ленингорскому району – 19 640 га

Описание границ заповедных территорий,  
находящихся в оперативном управлении Государственного учреждения  
«Юго-Осетинский государственный заповедник Республики Южная Осетия»

Цхинвальский и Ленингорский районы

Государственное учреждение «Юго-Осетинский государственный заповедник Республики Южная Осетия» создается на базе ранее существующего Лиахвского государственного заповедника (площадь 6388га), расширяется за счет Уапатского (Уапатско) Белогского лесничества (площадь 6635 га), Кеуисского лесничества (площадь 2364 га), Громского лесничества (площадь 9044 га), альпийские луга 33863 га. Из Ленингорского района передаются земли Ларгвисского лесничества (площадь 5771 га), альпийские луга 13869 га, и высокогорное озеро Кельцад (озеро Кель) (площадь – 300 га), расположенное на высоте 2920,9 м над уровнем моря.

Заповедные территории Государственного учреждения «Юго-Осетинский государственный заповедник Республики Южная Осетия» в Цхинвальском и Ленингорском районах расположены в ущелье рек М. Лиахва и Ксан. Границы заповедника следующие.

Исходной точкой описания границ является н.п. Елтура (Елтура), далее граница идет в южном направлении и проходит западнее н.п. Царуат (Чареби), идет в юго-восточном направлении, проходит через развалины Квемо-Накалахеви и восточнее Брыдзуар (Бриджвари), далее идет в том же направлении, проходит у н.п. Андорат (Андорет), далее идет в восточном направлении, проходя н.п. Галаджын (Гелагина) поворачивает в северном направлении у н.п. Ахсарджын (Ахсаргина) и идет к г. Усансти (1856.0) огибая ее с северо-западной стороны, идет в северо-восточном направлении, проходит через развалины Мтацминда, граница поворачивает в северном направлении и идет к г. Царвцаро (2343.2), далее опять идет в северном направлении у н.п. Чурта, в северо-восточном направлении проходит через развалины Леванаани, далее в том же направлении проходит через отметку Миделата (Мидслаани), далее проходит севернее н.п. Балата (Балаани). От данного населенного пункта граница идет на северо-восток по хребту Вухиагцири, через высоту 2214.5м далее по тому же хребту через высоту 2404.0м граница идет в северо-западном направлении по Ломисскому хребту через высоту 2298.5м к горе Ломиси (2452.5м) и по левой стороне Ломисского хребта идет к г. Шели (2579.1м). Далее направление границы идет к г. Микет (2937.4м), в южном направлении к г. Нарванхох (3246.7м), далее в западном направлении граница идет по Эрманскому хребту, поворачивает в юго-западном направлении к г. Мапавцаг (3339.1). Далее граница идет в том же направлении к н.п. Гудис, поворачивает в западном направлении, проходит у г. Дарункулдум (2242.0), далее идет южнее поймы р. Гобитхеви и поворачивает на юг, проходит восточнее Джеры Дзуар (Джерис Джвари), и идет в юго-восточном

направлении, проходит у п.п. Кларс, Хизагта (Сабалок) и замыкается с исходной точкой описания п.п. Елгура (Елгура).

Озеро Кельцад расположено на территории Ленингорского р-на и находится между Джермухским (Гермутским) и Харульским хребтами.

Самая низкая точка заповедника – 1200 м над уровнем моря – пойма реки Чысыл Леуахи (Малая Лиаква) у юга-западной границы заповедника, самая высокая Гнухьох (Кного – 3283м), но она для древесно-кустарниковых пород недоступна и в ее состав не входит.

Долина рек Чысыл Леуахи (Малая Лиаква) до села Белот носит довольно открытый характер. Выше же по течению река вступает в ущелье общей глубиной до 600-700 м, резко врезанное в глинистые сланцы, принимающие мергелистый характер.

Выше села Арцисхеви река течет в узком ущелье, особенно в районе притока реки Бисойта (Бисоетисхеви).

Река Чысыл Леуахи (Малая Лиаква) берет свое начало с южных отрогов Джермухского (Гермутского) хребта, между горами Мангавцаг (3339.1м), и Чапарух (3150.1м). Сначала от села Гнух (Кного), т.е. не на заповедной территории, на протяжении 7-8 км она имеет направление северо-восточное, а после села Гнух направление меняется на юг до села Арцисхеви, т.е. почти на протяжении около 20 км, что и является длинным дном заповедника. После села Арцисхеви, направление реки опять меняется на запад до села Уанат (1030м), а потом опять на юг. Протяженность реки выше села Уанат около 42 км, а ширина водосборного бассейна в средней части ущелья на линии горы Сидамонга (Сидамонисджвари) - гора Дзириси около 18км.

Река Чысыл Леуахи (Малая Лиаква) имеет притоки с обеих сторон, но со своим множеством и густотой гидрографической сети выделяется правая сторона, откуда впадают: Гвирия, Елгура, Пониса, Гнасурисхеви, Чапарухисхеви и другие реки, берущие начало от Гудисхохского (Гудийского) хребта. Из притоков левой стороны Чысыл Леуахи (Малая Лиаква) выделяются Шамбиатисхеви и Бисоетисхеви, рождающиеся на склонах Харульского хребта. Верхний участок реки Чысыл Леуахи (Малая Лиаква) представляет собой отрог длиной 6 км, который спускается между горами Мангавцаг (3339.1м) и Чапарух(3150.1м) до 2100 м абсолютной высоты над уровнем моря.

### Знаурский район

Заповедные территории, передаваемые в оперативное управление Государственного учреждения «Юго-Осетинский государственный заповедник Республики Южная Осетия», расположенные в Знаурском районе занимают долины двух рек – Проне Западная и Лопан (Лопандон) с притоками и лесные массивы Калетского (4213 га), Ццелисского (2395 га) и Терегуанского (Терегванского) (607 га) лесничеств Знаурского района.

Исходным пунктом описания передаваемых территорий является точка, расположенная на 200 м севернее п.п.Шарджыта (Метехи), являющимся юго-восточным ориентиром. Далее граница идет в северо-восточном направлении по отрогу холма (1047.1м) до западной границы с. Снуката (Гаристви), далее идет на северо, северо-запад, вдоль грунтовой дороги до западной окраины с. Шичиджын (Шичивгина), где поднимается на холм (1211.1м) далее по извилистой траектории в западном направлении идет до высотной отметки 1189.4м, откуда идет в восточном направлении по руслу безымянного

ручья, проходит с западной стороны с. Ныфсыкау (Нагутли) и идет в северном направлении, огибая высоту 1257.9 м, направляется в северо-восточном направлении к р. Наватмуреви. Далее граница идет вдоль правого берега этой реки до урочища Наватмуреви, где сворачивает на запад до подножия высотой отметки 1406.0м и идет в юго-западном направлении, огибая род. Абапо-Нагутли с южной стороны. Далее граница поднимается на холм и идет в северном направлении по водораздельному хребту до истоков безымянного ручья в подножии г. Лохонныхох (Лохони), где поворачивает на юго-восток к истокам р. Наватмуреви далее идет в северо-восточном направлении по ущелью, образованному безымянным ручьем пересекая высотную отметку 1875.8м, поворачивает на северо-запад и идет вдоль по восточной стороне ручья, левого притока р. Гвизга. Далее граница проходит по северной стороне водораздельного хребта разделяющего реки Наватмуреви и Гвизга. Далее граница идет на юг, огибая гору (1894.1м) с северной стороны, по Сурамскому хребту параллельно Государственной границы Республики Южная Осетия до г. Швильдиси (1443.0м), по хребту Капрбис-Сери до высотной отметки 1260.6м, где поворачивает на восток по ущелью до р. Дзопанисцкали. Далее проходит по правому берегу этой реки, с запада огибая с. Бзисхеви до водной отметки 869.3м, где поворачивает на восток, и через 2 км, у подножия холма поворачивает на юго-восток под высотной отметкой 1053.4м проходит по хребту между двумя ручьями – притоками р. Цроне Западная, пересекает эту реку и замыкается с исходной точкой.

В оперативное управление Государственного учреждения «Юго-Осетинский государственный заповедник Республики Южная Осетия» передаются леса Калетского (4213 га), Унста (Целисского) (2395 га), Терегванского (Терегванского) (607 га) лесничеств Знаурского района. Всего площадь заповедных территорий по Знаурскому району – 7215 га.

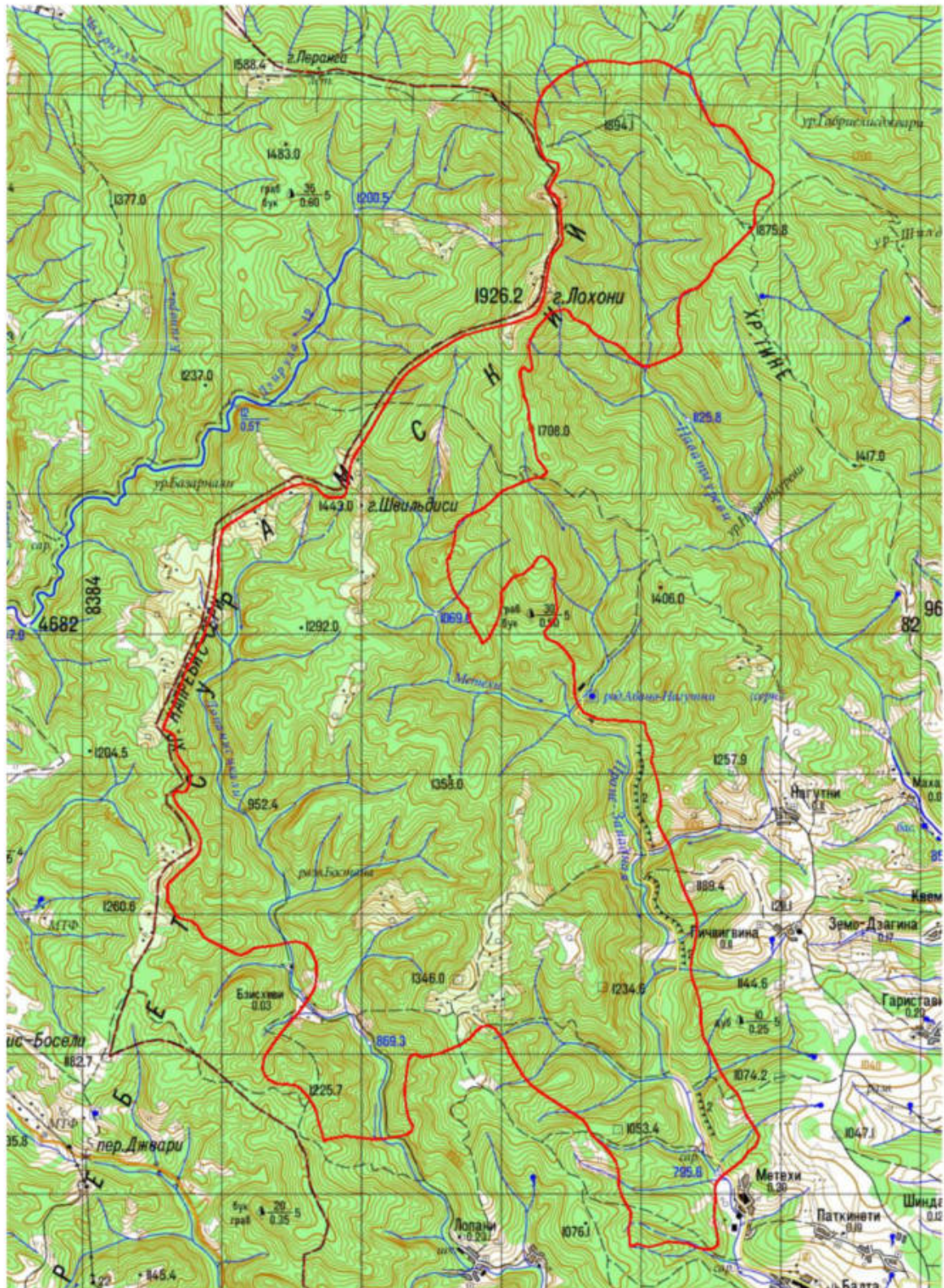
Общая площадь заповедных территорий, находящихся в оперативном управлении Государственного учреждения «Юго-Осетинский государственный заповедник Республики Южная Осетия», составляет 85 449 га.



Приложение № 3  
к Постановлению Правительства  
Республики Южная Осетия  
от 27 ноября 2019 года № 64

Карта-схема границ заповедных территорий, находящихся в оперативном управлении  
Государственного учреждения «Юго-Осетинский государственный заповедник  
Республики Южная Осетия»

Знаурский район



## Ленингорский и Цхинвальский районы

